

# მუსიკა

მოსწავლის რვეული

IV კლასი

სახელი \_\_\_\_\_

გვარი \_\_\_\_\_

სკოლა \_\_\_\_\_



# სარჩევი

## I თავი.

### თემა: მუსიკა და ტელევიზია

დავალემა 1	სატელევიზიო მუსიკა .....	8
დავალემა 2	მუსიკალური ქუდი .....	11
დავალემა 3	ხმის ეფექტები .....	13
დავალემა 4	სპორტული გადაცემებს ვიდეორგოლები.....	14
დავალემა 5	მუსიკალური ფრაზა და მოტივი .....	16
დავალემა 6	მოტივებისგან შევადგინოთ ფრაზა.....	17
დავალემა 7	შექმენით მუსიკალური ქუდი .....	18
დავალემა 8	ტელეაფიშა.....	19
დავალემა 9	ვქმნით მუსიკალურ ანონსს.....	23
დავალემა 10	მუსიკალური ანონსი არამუსიკალურ თემებზე.....	24
დავალემა 11	კომპლექსური დავალემა .....	27

## II თავი.

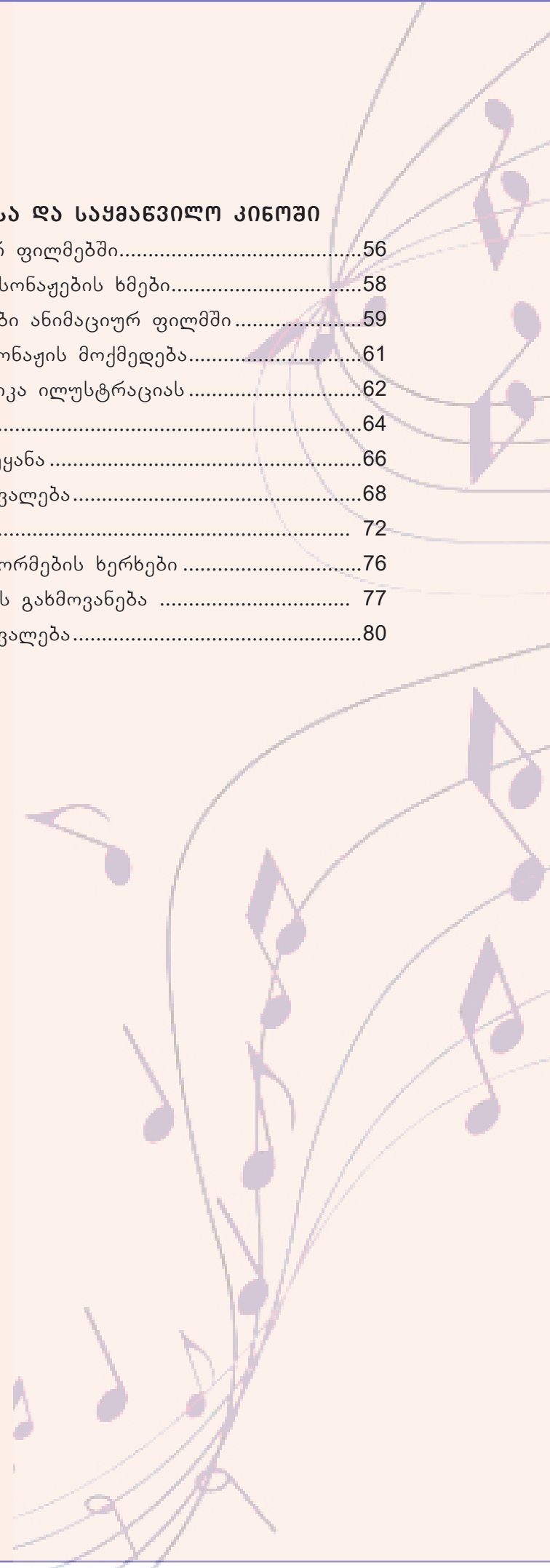
### თემა: მუსიკა და თავისუფალი დრო

დავალემა 12	შინაარსიანი დასვენება .....	32
დავალემა 13	როგორი მუსიკა მოუხდება აქტიურ დასვენებას? .....	35
დავალემა 14	ფონური მუსიკა .....	38
დავალემა 15	მუსიკა კაფეში, ფასტფუდში და რესტორანში .....	42
დავალემა 16	შევურჩიოთ ინტერიერს მუსიკა.....	44
დავალემა 17	მუსიკა სავაჭრო ცენტრში.....	45
დავალემა 18	მუსიკა და მგზაურობა .....	50
დავალემა 19	კომპლექსური დავალემა .....	52

### III ტავი.

#### თემა: მუსიკის როლი ანიმაციასა და საყმანწვილო კინოში

დავალება 20	ხმები ანიმაციურ ფილმებში.....	56
დავალება 21	ანიმაციური პერსონაჟების ხმები.....	58
დავალება 22	ხმოვანი ეფექტები ანიმაციურ ფილმში.....	59
დავალება 23	მუსიკა და პერსონაჟის მოქმედება.....	61
დავალება 24	შევურჩიოთ მუსიკა ილუსტრაციას.....	62
დავალება 25	თერძი ბესო.....	64
დავალება 26	მუსიკალური ქვეყანა.....	66
დავალება 27	კომპლექსური დავალება.....	68
დავალება 28	მიკიმაუსინგი.....	72
დავალება 29	მუსიკალური გაფორმების ხერხები.....	76
დავალება 30	საყმანწვილო კინოს გახმოვანება.....	77
დავალება 31	კომპლექსური დავალება.....	80



მოსწავლის ჩვეულის გზამკვლევადა აი,  
ეს ნიშნები გამოგადგებათ:

მოუსმინეთ მუსიკას



შეასრულეთ დავალება



უპასუხეთ შეკითხვას



ვიდეოდავალება

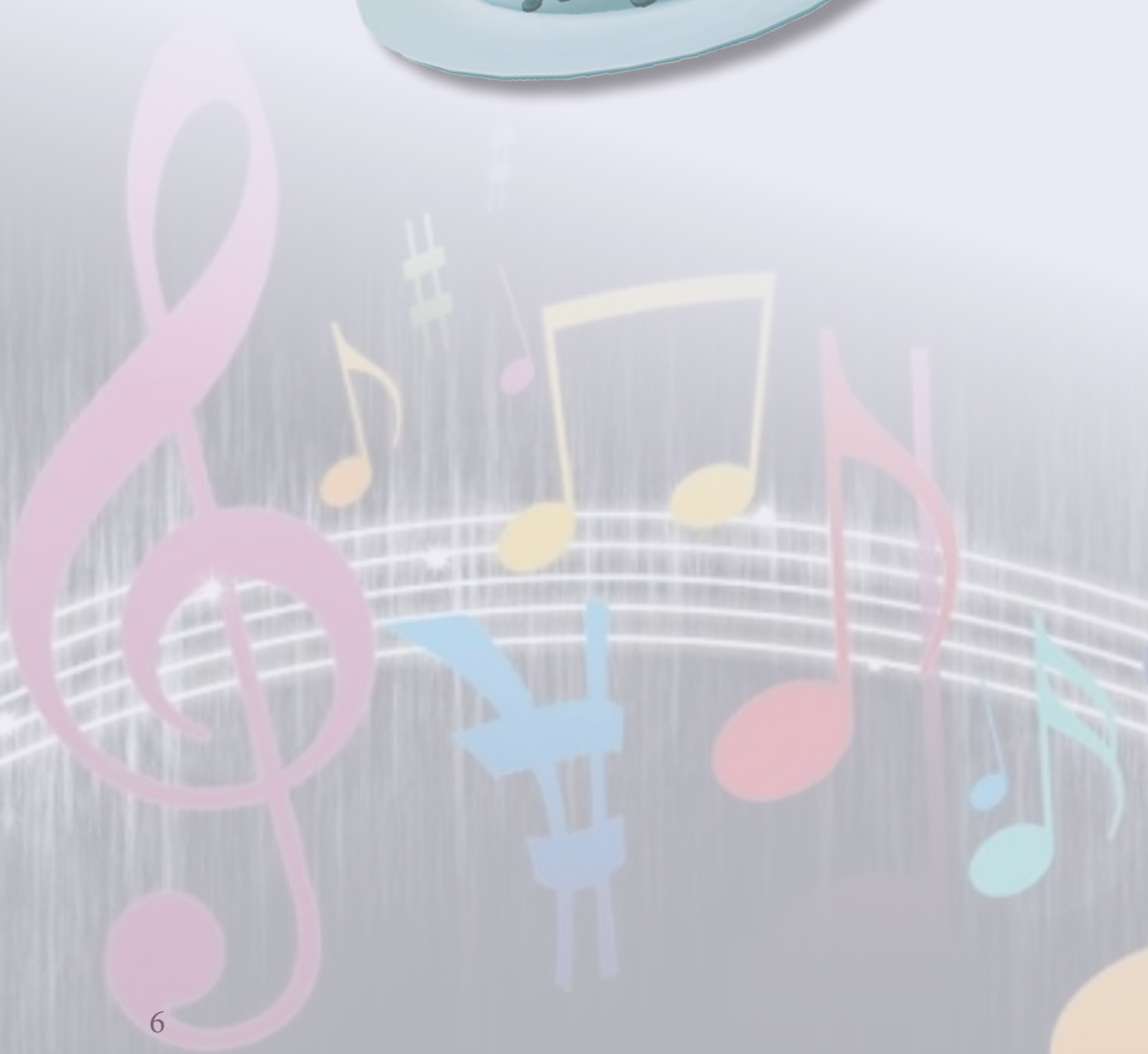


ცოდნის სკივრი



შექმენით მუსიკალური კოლაჟი





# I თავი

## თემა: მუსიკა და ტელევიზია

ამ თავში:

- გაიხსენებთ და დააკვირდებით, როგორ ქმნის მუსიკა დაძაბულობისა და მღელვარების ეფექტს, როდესაც სატელევიზიო გადაცემას უყურებთ;
- შეიტყობთ, თუ როგორ ეხმარება მაყურებელს სატელევიზიო გადაცემის ფონად დადებული მუსიკა მოსალოდნელი მოვლენებისა თუ გარკვეული განწყობის შექმნაში;
- გაიაზრებთ, თუ როგორ მოქმედებს მუსიკა მაყურებლის ემოციაზე;
- მიიღებთ მონაწილეობას ტელეგადაცემის „ქუდის“, „ანონსის“, „რეკლამის“ გამზადებაში.

# 1

## ღავალაბა სატელევიზიო მუსიკა

დაათვალიერეთ თქვენთვის ნაცნობი ტელეგადაცემების ლოგოები. გამოიცანით რომელიმე? იმსჯელეთ, დაასახელეთ რა გადაცემაა: სპორტული, გასართობი თუ საინფორმაციო? როგორი განწყობაა გადმოცემული თითოეულ მათგანში?

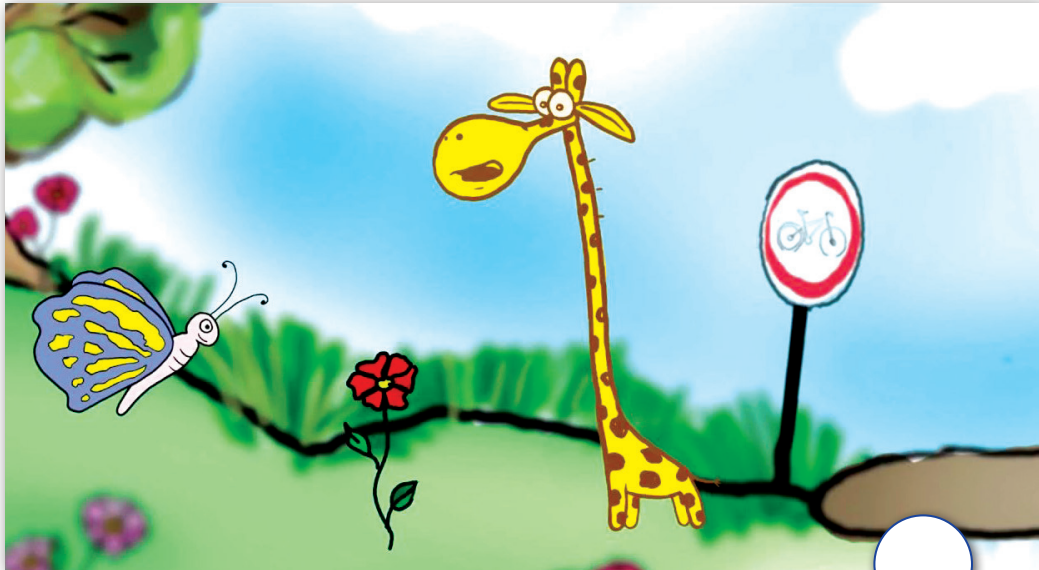


გასტო ზუგუ



ქაივლქი





ახლა კი, მოისმინეთ ამ გადაცემების მუსიკალური ქუდები და გაჟღერებული ფირის ნომერი ჩანერეთ **რგოლში**.

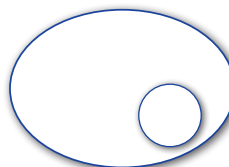
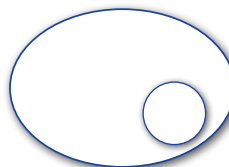
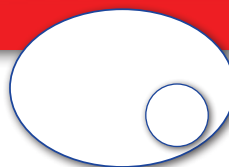
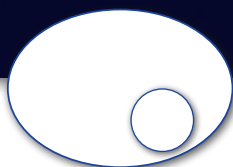


საბავშვო გადაცემები მარტივი, იოლად დასამახსოვრებელი მუსიკით ფორმდება. ზოგჯერ ტელეეკრანს არც ვუყურებთ, მაგრამ მუსიკის გაგონებისთანავე ვხვდებით, რომელი გადაცემა დაინყო.

- რომელი ტელეგადაცემის მუსიკალური ქუდი ამოიცანით?
- წარმოიდგინეთ, მუსიკალური თანხლება რომ არ ჰქონდეს გადაცემას, საინტერესო და სახალისო იქნებოდა?
- რომელი მუსიკალური ქუდის რიტმი იყო ყველაზე მოძრავი, ენერგიული?
- რომელი მუსიკალური ქუდი მოგეჩვენათ ყველაზე მხიარული?



გავაგრძელოთ საუბარი ტელეგადაცემებზე. დააკვირდით ამ ლოგოებს. თქვენი აზრით, რომელი ლოგო რომელ ტელეგადაცემას შეესაბამება? რას დაარქმევდით ამ ტელეგადაცემას? დიდ რგოლებში ჩანერეთ თქვენი ვერსია:



ყველა გადაცემას აქვს თავისი ხასიათი, მაგალითად, გასართობი გადაცემები მხიარულია და ხშირად სახუმაროც, შესაბამისად, მისი მუსიკალური შესავალიც, ანუ როგორც ვუნოდებთ, „მუსიკალური ქუდი“, ასეთივე მხიარულია. ივარაუდეთ, როგორი მუსიკალური ქუდი შეიძლება მივუსადაგოთ აქ წარმოდგენილ სატელევიზიო გადაცემებს:



ა) ენერგიული რიტმით თუ მშვიდი რიტმით?

---

---

ბ) მელოდის მოძრაობა მდოვრე, საფეხურებრივი იქნება თუ ნახტომისებური?

---

---

გ) ელექტრონული ბგერები მოუხდება მუსიკალურ ქუდს თუ ბუნებრივი (აკუსტიკური)?

---

---



ახლა კი, მოუსმინეთ ფრაგმენტებს და შეეცადეთ შეურჩიოთ ტელეგადაცემებს მუსიკალური ქუდები. გაჟღერებული ფირის ნომერი ჩაწერეთ შესაბამის პატარა რგოლში.



ამა თუ იმ გადაცემის შექმნაში მონაწილეობენ ე.წ. ხმის მხატვრები, ანუ **ხმის რეჟისორები**. ისინი თითოეულ მოძრაობას ახმოვანებენ. ასეთ დროს იქმნება ისეთი ხმები ე.წ. **ხმის ეფექტები**, როგორცაა, მაგალითად, სიცილი, ტაში, ხმაური და სხვ.

თქვენ მიერ მოსმენილ სატელევიზიო გადაცემების მუსიკალურ ქუდებში სხვადასხვა სახის ხმის ეფექტი ჟღერდა.

განმეორებით მოისმინეთ მუსიკალური ქუდები და მწვანე ფერის ფანქრით გააფერადეთ იმ სატელევიზიო გადაცემის ლოგოს შესატყვისი რგოლი, სადაც ელექტრონული ბგერები და ბავშვების მხიარული შეძახილები გაჟღერდება, წითელი ფერის ფანქრით ის რგოლი, სადაც გაჟღერდება სიცილი და ჩიტების ჭიკჭიკი. ლურჯი ფერის ფანქრით კი გააფერადეთ რგოლი, რომლის შესაბამისი ლოგოს მუსიკალური ქუდი ჯერ იწყება ელექტრონული ბგერებით, შემდეგ კი მოძრავი რიტმის ფონზე ვოკალიც (ადამიანის ხმა) გაჟღერდება.



- რომელ ტელექუდში გაჟღერდა ხმის ეფექტი, რომელიც არამუსიკალური იყო?
- ივარაუდეთ, რატომ გადაწყვიტა ხმის რეჟისორმა, რომ ამ ტელექუდში ხმის ეფექტად ბავშვების სიცილი და ჩიტების ჭიკჭიკი დაერთო?
- რამდენად მნიშვნელოვანია ხმის ეფექტები ტელექუდებში?



## მოტივებისგან შევადგინოთ ფრაზა ღვაკლება

შეგიძლიათ ცალკეული მოტივისგან შეადგინოთ ფრაზა? მოტივი მელოდიის უმცირესი მონაკვეთია, რომელშიც გადმოცემულია ამ მელოდიისთვის დამახასიათებელი მოძრაობა.

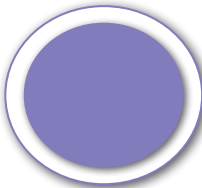
ჩასვით ცხრილში (ხაზებით დააკავშირეთ) ცალკეული მოტივის ღილაკები ისეთი თანმიმდევრობით, რომ გამოვიდეს დასრულებული მუსიკალური ფრაზა

--	--	--	--

1



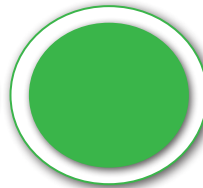
2



3



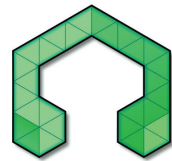
4



- დაახასიათეთ პირველი მოტივი (შესაძლებელია ერთზე მეტი პასუხი):
  - ა) მოტივი ოსტინატურია;
  - ბ) მოტივი ენერგიულია;
  - გ) მოტივს ენერგიულობას ანიჭებს ოსტინატური რიტმი.
- რომელი მოტივი გამეორდა?

- რომელ სვეტში ჩაწერეთ გამეორებული მოტივი? ახსენით, რატომ?
- თუკი შემოგთავაზებთ სქემას, რომელიც ამ ფრაზის აგებულებას გვკარნახობს, როგორ დაალაგებდით ამ მოტივებს: **A B C A**

- შექმენით მუსიკალური ქუდი ტელეგადაცემისთვის „გაზაფხულის დილა“. ამისათვის მასწავლებელი შემოგთავაზებთ მუსიკალურ ფრაგმენტებს, ე. წ. „ხმა-სემბლებს“;
- გააერთიანეთ ისინი ერთ „ტრეკში“;
- გამზადებული ხმა-სემბლები გადაიტანეთ პროგრამაში LMMS.
- შექმნილი კომპოზიცია წარუდგინეთ თანაკლასელებს.



თუ იცით, რას ეწოდება **ტელეანონსი**? წარმოიდგინეთ, თქვენი საყვარელი სატელევიზიო გადაცემა იწყება 2 საათზე. დაწყებამდე კი, რამდენიმე საათით ადრე, ტელევიზორში გადის ე.წ. „ანონსი“, ანუ წინასწარი განცხადება მომავალი სატელევიზიო გადაცემის შესახებ, სადაც საუბარია იმაზე, თუ რას შეეხება გადაცემა, რისი ნახვა და მოსმენა მოუწევს მაყურებელს.

ბუნებრივია, განცხადება მუსიკის ფონზე მიმდინარეობს. მუსიკაც, თავის მხრივ, ერთგვარად გამოხატავს გადაცემის შინაარსს და მის მიერ გამოწვეულ განწყობას.

„მოგესალმებით, ეთერშია გადაცემა „ტელეაფია“... – ასე ესალმება ხოლმე მაყურებელს და წარუდგენს მას სატელევიზიო გადაცემის წამყვანი – თქვენი თანატოლი. ეს გადაცემა ოთხ რუბრიკას შეიცავს. თითოეულს თავისი მუსიკალური ქუდი აქვს.

**შეავსეთ ცხრილი:** სატელევიზიო გადაცემის, „ტელეაფიის“, რუბრიკების აღწერილობას შეუსაბამეთ მათი შესატყვისი მუსიკალური გაფორმება (მუსიკალური ქუდი), გაჟღერებული მუსიკალური ფირის ნომერი ჩანერეთ შესაბამის რგოლში:



სატელევიზიო გადაცემის, „ტელეაფიის“, რუბრიკების აღწერილობა	მუსიკალური ქუდი №
„საკონცერტო დარბაზებში“ – ეს რუბრიკა მოგვითხრობს, თუ რა კონცერტები გველის ამ თვეში (სიმფონიური მუსიკის კონცერტი, კამერული მუსიკის კონცერტი თუ ვოკალური მუსიკის კონცერტი).	<input type="radio"/>
„ჩვენი პრემიერა“ <sup>1</sup> – გაგვაცნობს საოპერო და საბალეტო სპექტაკლების პრემიერებს.	<input type="radio"/>
„ჩვენი სტუმარი“ – ამ რუბრიკაში მაყურებელი შეხვდება ცნობილ მუსიკოსებს – პიანისტს, ფლეიტისტს, მევიოლინეს ან ვოკალისტს.	<input type="radio"/>
„ჩვენი ისტორია“ – ეს რუბრიკა მოგვითხრობს უახლეს კულტურულ მოვლენებზე, მაგალითად, საბავშვო მუსიკალური თეატრის დაარსებაზე ან საბავშვო კაპელას <sup>2</sup> შექმნის შესახებ.	<input type="radio"/>

1. **პრემიერა** – პირველი წარმოდგენა თეატრალური პიესის, ოპერის, ბალეტისა და სხვ.

2. **კაპელა** – მომღერალთა გუნდის უძველესი სახეობაა. ამჟამად აკადემიურ გუნდს (პროფესიონალ მომღერალთა საგუნდო კოლექტივს) ხშირად უწოდებენ კაპელას.



- რომელი ფირი შეურჩიეთ რუბრიკას „საკონცერტო დარბაზებში“? შემოხაზეთ სათანადო მუსიკალური ფრაგმენტის ნომერი:

№1                      №2                      №3                      №4

- თქვენი აზრით, რომელი კონცერტის შესახებ მოგვითხრობს ეს რუბრიკა:

- ა) სიმფონიური მუსიკის;    ბ) კამერული მუსიკის;  
გ) ვოკალური მუსიკის.

- როგორ ფიქრობთ, მოსმენილთაგან რომელმა მუსიკალურმა ქუდმა მიიწვია მაცურებელი პრემიერაზე? შემოხაზეთ სათანადო მუსიკალური ფრაგმენტის ნომერი:

№1                      №2                      №3                      №4

- ეს საოპერო სპექტაკლის პრემიერაა თუ საბალეტო სპექტაკლის? რატომ ფიქრობთ ასე?

- 
- 
- 
- გამოიცანით, ვინ ეწვია რუბრიკას სტუმრად?

- ა) პიანისტი;    ბ) მევიოლინე;    გ) ფლეიტისტი.

- როგორი მუსიკა შეურჩიეთ სტუმრის რუბრიკას?

- ა) ამ მუსიკის რიტმი ისეთი აქტიურია, თითქოს გვეხუმრებო;    ბ) ამ მუსიკის რიტმი ცეკვის სურვილს აღძრავს;    გ) ორივე პასუხი სწორია.

- რომელ მუსიკალურ ქუდში გაჟღერდა ნკრიალა ბგერები? შემოხაზეთ სათანადო მუსიკალური ფრაგმენტის ნომერი:

№1                      №2                      №3                      №4

- რომელი რუბრიკის ქუდს აღწერს ეს მუსიკა? ახსენით პასუხი.

- ამ მუსიკას მხოლოდ ინსტრუმენტები ასრულებს თუ ვოკალიც დაემატა?

- რატომ შეურჩიეთ ამ რუბრიკას ასეთი მუსიკა?

- რომელ მუსიკალურ ქუდში გაჟღერდა ვოკალი (ადამიანის ხმა)?

- რომელ მუსიკალურ ქუდში გაჟღერდა ხმოვანი ეფექტი?



ახლა კი, შექმენით „ტელეაფიშის“ მუსიკალური ანონსი, სადაც მოკლედ იქნება აღწერილი თითოეული რუბრიკა („საკონცერტო დარბაზებში“, „ჩვენი პრემიერა“, „ჩვენი სტუმარი“, „ჩვენი ისტორია“). შეეცადეთ, ტექსტმა მაყურებელი დააინტერესოს, სურვილი აღუძრას, რომ უყუროს დაანონსებულ გადაცემას. თითოეული რუბრიკის მოკლე მიმოხილვას (ტექსტს) დაურთეთ თქვენ მიერ შერჩეული მუსიკალური ქუდები. ანონსის ტექსტის ბოლო წინადადება უკვე შევსებულია.



ტექსტი _____ _____	→	ფირი №
ტექსტი _____ _____	→	ფირი №
ტექსტი _____ _____	→	ფირი №
ტექსტი _____ _____	→	ფირი №
... ყველაფერს ამას ნახავთ დღეს, 15:00 საათზე, გადაცემაში „ტელეაფიშა“ ...	→	ფირი №